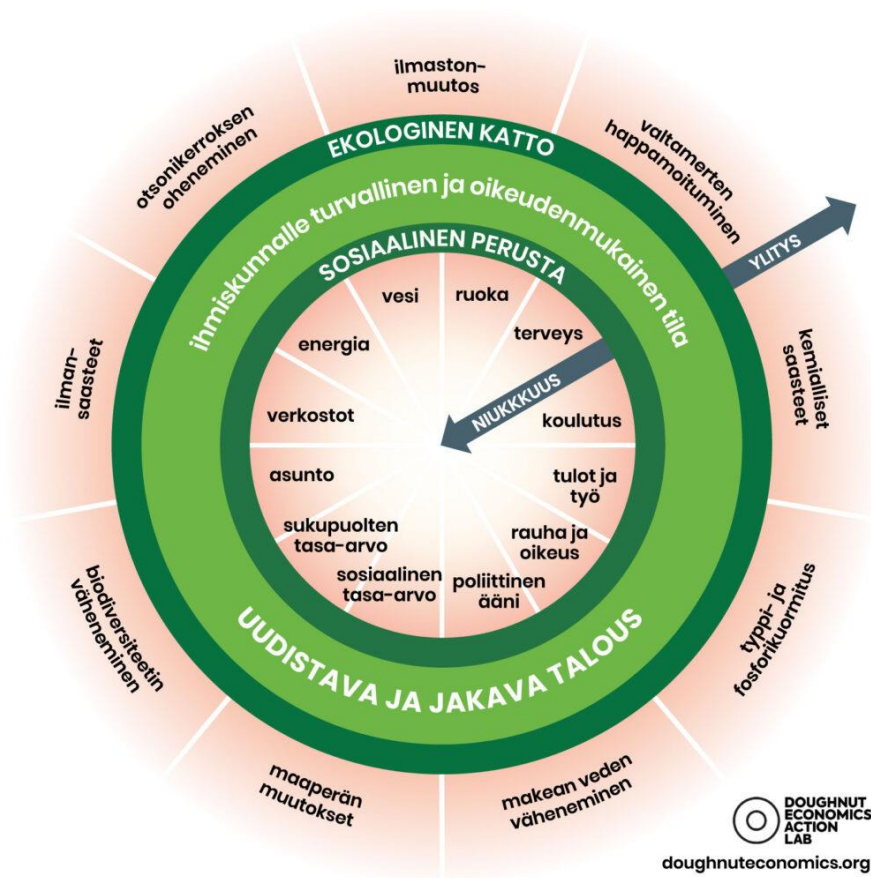


Valtuustoaloite donitsitalousmallin käyttöön ottamiseksi Tampereella

Kestävyysmurros on kokonaisvaltainen yhteiskunnallinen haaste, jossa on huomioitava samanaikaisesti sekä ekologiset tavoitteet, kuten hiilitasapainoon pääseminen ja luontokadon pysäyttäminen, että hyvinvointiin ja oikeudenmukaisuuteen liittyvät tavoitteet.

Donitsitalousmalli vastaa tähän haasteeseen. Kyse on taloustieteilijä **Kate Raworthin** kehittämästä kokonaisvaltaisesta kestävä talouden mallista, jossa huomioidaan samanaikaisesti sekä ihmisten perustarpeet että luonnon kantokyky. Visuaalinen esitys donitsitalousmallista on alla. Sosiaalisen perustan alle jääminen tarkoittaa köyhyyttä tai puutetta elämän perusedellytyksissä. Ekologisen katon ylittäminen taas tarkoittaa vaarallista painetta elämää ylläpitävien luonnonjärjestelmien kantokyvyille. Näiden väliin jää turvallinen ja oikeudenmukainen tila, johon donitsitalousmallin mukainen talous tähtää.



Pirkanmaa on ensimmäisenä Suomessa hyödyntänyt Raworthin donitsitalousmallin pohjalta kehitettyä City Portrait -menetelmää ekologisen ja sosiaalisen kestävyuden arvioimiseksi. Menetelmää pilotoitiin Amsterdamissa, Philadelphiassa ja Portlandissa, minkä jälkeen sitä on käytetty useissa kaupungeissa, kuten Brysselissä, Melbournessa ja Kööpenhaminassa.

Pirkanmaan nykytila-analyysissä tarkasteltiin kuntastrategioita City Portrait -menetelmän mukaisesti neljästä näkökulmasta, jotka muodostuvat sosiaalisesta ja ekologisesta ulottuvuudesta sekä paikallisesta ja globaalista mittakaavasta. Neljä näkökulmaa ohjaavat arvioimaan yhtäältä sitä, miten paikallinen elämä edesauttaa paikallisten ihmisten ja paikallisen lähiluonnon hyvinvointia, ja toisaalta sitä, millaisia vaikutuksia pirkanmaalaisilla on kaikkien maailman ihmisten hyvinvointiin ja koko planeetan ekologiseen hyvinvointiin.



City Portrait -menetelmän mukainen nykytila-analyysi toimii ensimmäisenä askeleena ekologisesti ja sosiaalisesti kestävään yhteiskuntaan siirtymisessä. Seuraavia askeleita ovat analyysin täydentäminen kokoamalla yhteen tietoa viranhaltijoilta, asiantuntijoilta, paikallisilta yrityksiltä ja kansalaisyhteiskunnan toimijoilta sekä kaupungin strateginen sitoutuminen donitsitalousmalliin. Amsterdam, Kööpenhamina ja kanadalainen Nanaimon kaupunki ovat tehneet tällaisen sitoumuksen.

Suomessa Tampereen olisi syytä olla kaupunkien edelläkävijä ja ottaa donitsitalousmalli käyttöön kaikessa strategia- ja suunnittelutyössään. Pirkanmaan edelläkävijäisyys tukee myös Tampereen mahdollisuuksia hyödyntää mallia kaupungin tavoitellessa ekologista ja sosiaalista kestävyyttä. Kaupungin hyvinvointisuunnitelman pohjana käytetty hyvinvointivarantojen malli edustaa donitsimallin kaltaista ajattelua ja toimii hyvänä pohjana sen käyttöönotolle.

Esitämme, että Tampereen kaupunki ottaa donitsitalousmallin käyttöön strategisessa ja talousarviotyössään. Esitämme myös, että Tampereen kaupunki osallistuu aktiivisesti donitsitalousmallin paikalliseen soveltamiseen liittyvään kehitystyöhön yhdessä muiden toimijoiden kanssa.

Tampereella 21.02.2022

Vasemmistoliiton Tampereen valtuustoryhmä