

Raholan kartano

Rakennusinventointi



Anna Lyyra-Seppänen
Pirkanmaan maakuntamuseo
Kulttuuriympäristöyksikkö 2006

RAHOLAN KARTANO

Rakennusinventointi

**Anna Lyyra-Seppänen
Pirkanmaan maakuntamuseo
Kulttuuriympäristöyksikkö
2006**

Kansi: Anna Lyyra-Seppänen

Rakennusinventointi RAHOLAN KARTANO

Sisällys

Johdanto	1
1 HISTORIALLINEN RAHOLA JA PYHÄJÄRVEN KARTANOT	2
Karttaliite 1 Rahola Kuninkaan kartastossa.....	3
Karttaliite 2 Raholan isojakokartta.....	4
2 RAHOLAN KARTANON ARVO KULTTUURIYMPÄRISTÖSSÄ	5
2.1 Asutushistoriaa ja rakennusperinnettä.....	5
2.2 Sijainti maisemassa.....	5
2.3 Alueen suojelutavoitteet.....	6
Karttaliite 3 Raholan kartanon maisemallinen asema.....	7
3 INVENTOINTITIEDOT	8
Kiinteistö: Raholan kartano.....	9
Kuvaliite A Raholan tila.....	13
Kuvaliite B Kartanon pihapiiri.....	14
Rakennus 1: Päärakennus.....	18
Kuvaliite C Päärakennus.....	22
Kuvaliite C2 Arvokkaat yksityiskohdat.....	27
Rakennus 2: Käräjätupa.....	28
Kuvaliite D Käräjätupa.....	32
Rakennus 3: Väentupa	35
Kuvaliite E Väentupa	38
Rakennus 4: Viljamakasiini	40
Kuvaliite F Viljamakasiini.....	43
Lähteet	44

Johdanto

Tampereen rakennusperintöä on totuttu tarkastelemaan paljolti teollistumisen historian kuvaajana. Kaupungin alueella on säilynyt kuitenkin myös vanhempaan maatalousyhteiskuntaan liittyvää rakennuskulttuuria, joskin vähäisessä määrin ja usein uusien kerrostumien pilkkomana. Vanhan asutushistorian merkkeinä suuret maatilat ja kartanot ovat avainasemassa.

Raholan kartano edustaa vanhan Pirkkalan pitäjän keskeistä maaseutuhistoriaa, ja on nyt Tampereen kaupungin omistamana viestinä keskiajalta jatkuneen asutushistorian kehityksestä. Kokonaisuutena Raholan kartano on tärkeä osa Tampereen vanhempaa rakennusperintöä.

Tämä inventointiraportti esittelee Raholan kartanoaluetta koskevan rakennusinventoinnin, joka toteutettiin Pirkanmaan maakuntamuseon kulttuuriympäristöyksikössä joulukuussa 2006. Inventointityön laati FM Anna Lyyra-Seppänen, ja vastaavana tutkijana toimi rakennustutkija Hannele Kuitunen. Rakennusinventointi tuotettiin Tampereen tilakeskuksen tilaamana maankäytön suunnittelun tarpeisiin. Tilakeskusta edusti hankearkkitehti Liisa Parviainen.

Työhön kuuluivat esiselvitykset, kenttätyöt, dokumentointi ja karttatyöskentely. Valokuvat ovat tekijän ellei toisin mainita. Kuvien julkaisuoikeudet kuuluvat Pirkanmaan maakuntamuseolle tai kuvan yhteydessä mainitulle taholle. Raportissa esitellään alueen historian kiinnostavat kohdat, eritellään kartanoalueen keskeiset arvot ja suojelutavoitteet sekä kootaan kohteen inventointitiedot. Näkökulmana on Raholan kartanon kertovuus kulttuurihistoriallisena kohteena.

1 HISTORIALLINEN RAHOLA JA PYHÄJÄRVEN KARTANOT

Pyhäjärven pohjoisrannan asutus periytyy jo keskiajalta, jolloin Harjun jakokuntaan kuuluivat Pispalan, Hyhkyn, Kaarilan, Raholan, Tohlopin, Villilän ja Pitkäniemen kylät.

Pyhäjärven suojainen ja rehevä rantakaistale Epilänharjun eteläpuolella on ollut erinomaista viljelysseutua, ja alueella onkin toiminut monta kartanoa isoine maaomistuksineen. Vanhat tilat – Hyhky, Kaarila, Rahola, Villilä (myöhemmin Teeri-Villilä) ja Pitkäniemi ovat muodostaneet vauraiden tilojen ketjun Pyhäjärven rantaan. Yhteensä Harjun alueella oli 1500-luvulla 21 tilaa, joista huomattavimmiksi nousivat Rahola ja Kaarila.

Kyläasutus keskittyi kartanoiden ympärille. Rahola-nimi saattaa pohjautua ´raha´-sanaan, mikä kertoo seudun varallisuudesta ja vilkkaasta kaupankäynnistä. Nykyisen Harjun koulun paikkeilla sijaitsikin 1600-luvun alusta 1700-luvun puoliväliin yksi Ylä-Satakunnan keskeisistä markkinapaikoista. Markkinapaikka oli lähellä Harjun kappelikirkkoa, joka toimi Harjun jakokunnan keskuksena. Kuninkaankartastossa 1700-luvun lopulla Harjun alueen kyllistä mainitaan Rahola, Hyhky, Villilä ja Pitkäniemi.

Kartanoiden maaomistukset ulottuivat pohjoiseen Epilänharjun toiselle puolelle, mutta myös etelään Pyhäjärven etelärannoille. Taloille on lisäksi kuulunut kaukoniittyjä ja eräalueita. Myös Raholan kartanolle kuului maita laajalta alueelta, niin pohjoisesta Teiskosta kuin Nikkilänniemestä Pyhäjärven eteläpuolella, joskin talon maaomaisuus keskittyi Harjun alueelle.

Liikenteellisesti Harjun seutu on ollut keskeinen, sillä näillä tienoilla vanha Pispalanharjun ylittävä maantie haarautuu pohjoiseen Ylöjärven suuntaan ja etelään Nokialle. Vanhat tielinjat ovat paikallaan, keskeisimpänä jo vanhoissa kartoissa näkyvä Nokiantie. Tohloppijärven sivuitse kulkeva Porin rata valmistui 1895. Uutena elementtinä Raholan maisemassa on 1964 valmistunut moottoritie, joka kulkee rantaa myötäillen kohti Nokiaa vanhoilla kartanomailla.

Pirkkalan jakaantuessa 1919 Harjuksi kutsuttu Raholan-Villilän alue siirtyi osaksi Pohjois-Pirkkalaa (vuodesta 1938 nimellä Nokia), josta se liitettiin Tampereeseen 1937. Alueen tärkeitä työnantajia olivat radanvarren tehtaot viereisessä Epilässä: Winterin tapettitehdas, Epilän nahkatehdas ja Hämeen Osuusteurastamo. Tuolloin vielä verraten harvaan asuttua Raholan aluetta kaavoitettiin ja rakennettiin voimakkaasti sodan jälkeen. Seudulle nousi pääasiassa puolitoistakerroksisia omakotitaloja.

KARTTALIITE 1 Rahola Kuninkaankartastossa



Kuva: Kuninkaan kartasto 1776-1805, s. 297.

Raholan tila ja sitä ympäröivä kylä näkyvät Kuninkaankartastossa. Ruotsin kruunun sotilaskäyttöön teettämässä kartastossa kuvattiin systemaattisesti myös Suomen puolen eteläisiä maakuntia ajalla 1776-1805. Käyttötarkoituksensa vuoksi kartastoa voidaan pitää luotettavana. Harjun jakokunan tiloista Pyhäjärven pohjoisrannalla kartassa mainitaan Hyhky, Kaarila (Carlberg), Rahola, Villilä, Pitkäniemi, Maatjala (Matiala) ja Viik (Vijk).

KARTTALIITE 2 Raholan isojakokartta



Kuva: Maanmittauslaitoksen arkisto

Raholan tilan isojakokartta vuodelta 1773. Isojako toimitettiin Raholan osalta vuonna 1770. Raholan kartanokeskus sijaitsee samalla paikalla kuin nykyinen tontti. Kartassa näkyvät Raholan tilan keskeiset yhteyssuunnat. Koillisessa sijaitsee läheinen Kaarilan kartano (*Carla Rusthåll*) ja pohjoisessa jakokunnan keskus Harjun kappeli (*Harju kapell*). Kartanosta länteen on viljelemätön metsä- ja laidunalue, joka sijoittuu nykyisen Piikahaan kohdalle. Piikahakaan puisto on rakennetun Raholan tärkeä henkireikä.

Kartta näyttää, miten Raholan kartano on hallinnut koko ranta-alueen maisemaa. Yhteys Pyhäjärven rantaan on ollut avoin ja sinne on johtanut tie kartanolta. Alueen valtaväylä Nokiantie kulkee kartanon maiden yläpuolella Harjun kappelin editse.

2 RAHOLAN KARTANON ARVO KULTTUURIYMPÄRISTÖSSÄ

2.1 Asutushistoriaa ja rakennusperinnettä

Raholan kartano on ollut yksi lenkki merkittävässä kartanoiden ketjussa Pyhäjärven pohjoisrannalla. Alue on ollut osa Pirkkalan pitäjän vanhinta asutusta, vaurasta maanviljelysseutua ja liikenteellisesti keskeinen paikka. Kartanot kertovat tärkeällä tavalla sekä hämäläisestä että satakuntalaisesta asutushistoriasta ja kartanolaitoksen tärkeästä roolista maaseudun muovaajana.

Nykytilassaan kartanon tontti kertoo edelleen tilan pitkästä viljelyhistoriasta ja kartanostatuksesta. Talo sijaitsee samalla tontilla kuin isojaossa 1700-luvun lopulla. Oletettavasti talon paikka on säilynyt samana kantatilan perustamisesta saakka. Rakennuspaikka on huolella valittu vanhan talonpoikaisperinteen mukaisesti. Pihapiiri on arvokas esimerkki yhtenäisestä mutta hierarkkisesta kartanoympäristöstä, missä jokaisella rakennuksella on asemansa mukainen paikka kokonaisuudessa samoin kuin jokaisella yhteisön jäsenellä kartanoyhteisössä.

Raholan rakennukset muodostavat historiallisesti arvokkaan kokonaisuuden ja yksilöinä ne ovat kertovuudeltaan merkittäviä esimerkkejä talonpoikaisesta rakennusperinteestä, johon liittyy myös vaikutteita kartanorakentamisen perinteestä. Tyylihistoriallisesti kaikki inventoidut rakennukset ovat ehjiä kokonaisuuksia, joissa rakennushistorian kerrostumat välittyvät. Kartanon rakennuksille ominaista on vähäeleinen, selkeä tyyli, jossa muodot ja rakennusmassat ovat keskeisellä sijalla. Yksityiskohdat ovat hienovaraisia merkkejä tilan asemasta ja vauraudesta.

Julkisivut ovat säilyneet arkkitehtuuriltaan ehjinä kuvastaen syntyäikansa ja myöhemmän kehityksen synteisiä. Sisätiloissa on tehty muutoksia, mutta vanhat rakenteet ovat palautettavissa sekä materiaalien että huonejärjestyksen suhteen. Rakennusten kunto on kohtalainen tai hyvä; vaurioita esiintyy lähinnä julkisivupinnoissa rakenteiden ollessa pääosin hyväkuntoisia.

2.2 Sijainti maisemassa

Raholan tontti nykytilassaan on enää aavistus viljelysaikojen avarista näkymistä. Heti kartanon alapuolella moottoritie on katkaissut yhteyden Pyhäjärvelle, ja pohjoisessa omakotiasutus on laajentunut lähelle tontin rajoja. Kartanon tontin kulttuurihistoriallinen arvo perustuukin perinteiseen yhtenäiseen pihamaisemaan ja kohteen asutushistorialliseen merkitykseen.

Järviyhteyden puuttuessa tontin tärkein maisemallinen suunta on itään, missä päärakennuksen näyttävä takajulkisivu kohoaa maamerkinä siirtolapuutarha-alueen päädyssä. Näkymä on tyypillinen maaseudun kulttuurimaisema, missä isompi talonpoikaistila tai kartano erottuu ympäristöstään ja muodostaa kiintopisteen maisemassa.

Aiemmin laaja Raholan kartanoalue on nykyisellään koteloitunut uuden taajama-asutuksen sisään. Omana ehjänä kokonaisuutenaan se kuitenkin on hyvin säilynyt ja kertova esimerkki kartanokulttuurista.

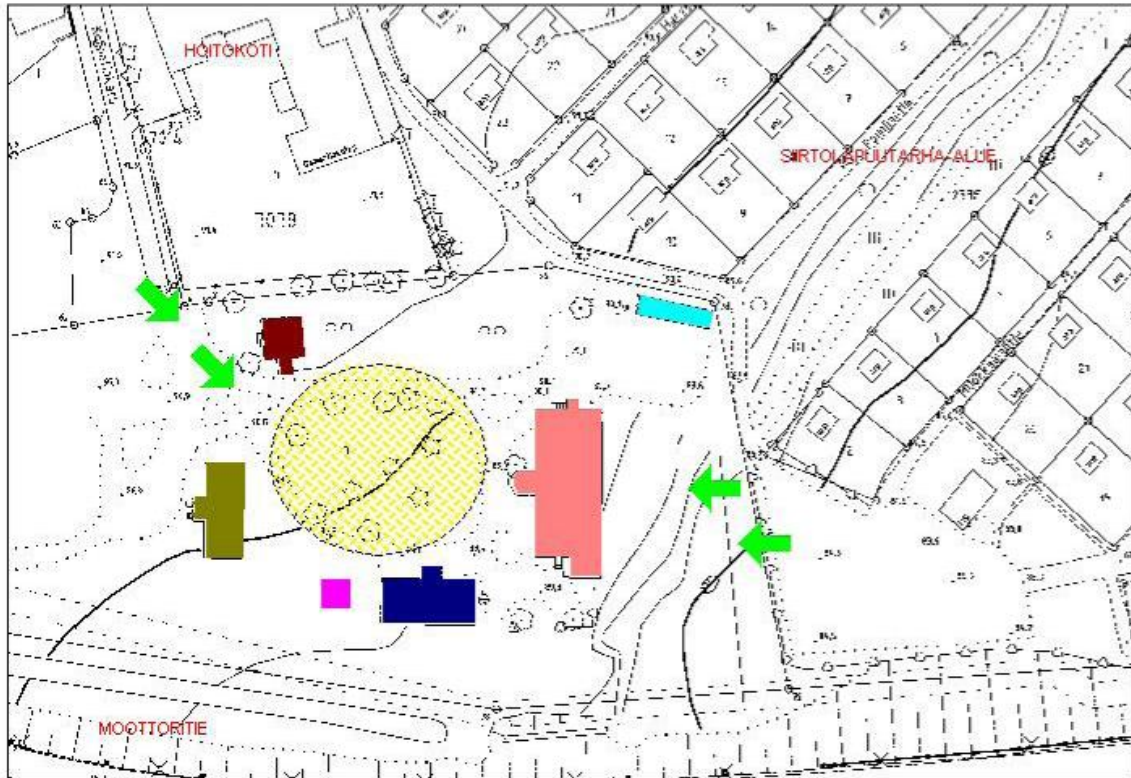
2.3 Alueen suojelutavoitteet

Alueen kulttuurihistorialliset arvojen jatkumiseksi Raholan kartanotontti on syytä säilyttää kokonaisuutena, sillä juuri rakennusten ja pihapiirin vuoropuhelu välittää rakennusperintöä aitona ja kertovana. Pihapiirin jakamista tai sen inventoitujen osien purkamista ei suositella.

Tontin puutarhamaisuus ja puistomaisuus ovat tärkeitä tavoitteita. Istutusten tyylin tulisi seurata rakennuskannan estetiikkaa ja perinteitä. Koska tontilla on verraten vähän avointa maisematilaa, on tärkeää huolehtia keskeisten näkymien säilymisestä. Päärakennuksen itäpuoli ja tulonäkymä Korneinkadulta ovat tontin keskeiset maisemasuunnat. Kartanon erottuva asema maisemassa on syytä säilyttää.

Rakennettuna kokonaisuutena 1700-luvulta periytyvä kartano on herkkä muutoksille. Rakenteet suositellaan säilytettävän ennallaan ilman alkuperäiseen rakennustekniikkaan ja tyyliin kuulumattomia osia, kuten kuisteja, terasseja, kattoikkunoita tai parvekkeita. Pohjaratkaisut on syytä pitää sellaisina, jotka kertovat rakennusten käyttö- ja tyylihistoriasta.

KARTTALIITE 3 Raholan kartanon maisemallinen asema



-  Kiinteistön naapurit
 -  Pihapuistikko, arvokas osa pihapiiriä
 -  Merkittävä maisemasuunta
- Rakennukset:
-  Rakennus 1 Päärakennus
 -  Rakennus 3 Väentupa
 -  Rakennus 2 Käräjätupa
 -  Rakennus 4 Viljamakasiini
 -  Puuvaja, ei inventoitu
 -  Pihavaja, ei inventoitu

3 INVENTOINTITIEDOT

Syksyllä 2006 Raholan kartanon tontilla on kuusi rakennusta. Näistä on inventoitu ne neljä rakennusta, jotka kuuluvat varsinaiseen kartanomiljööseen: päärakennus, käräjätupa, väentupa ja viljamakasiini. Lisäksi tontin koilliskulmassa on 2000-luvulla rakennettu pienehkö ulkovaja päärakennuksen vuokralaisten ja siirtomaapuutarhaviilijöiden käytössä ja siirtomaapuutarhayhdistyksen kevytrakenteinen puuvaja käräjätuvan länsipuolella. Nämä rakennukset eivät ole merkittäviä inventoinnin kannalta.

Kiinteistöä on tarkasteltu kokonaisuutena ottaen huomioon maisemalliset arvot ja pihapiirin ominaispiirteet. Rakennuskanta on inventoitu havainnoiden, valokuvaten ja tutkien kaikki saavutettavissa olevat tilat ullakot, kellarit ja perustukset mukaan lukien. Tietoja on täydennetty haastatteluin. Päärakennuksen osalta on käyty kahdessa suurimmassa asunnossa, kahteen pienempään ei ollut pääsyä. Tampereen IV-puhdistukselle vuokrattuun viljamakasiiniin ei ollut mahdollista päästä sisätiloihin.

Inventoitu rakennuskanta on esitelty lomakemuotoisin tiedoin ja valokuvaliittein. Kiinteistötiedoissa käsitellään kiinteistöä kokonaisuutena, ja rakennustiedot koskevat nimettyjä rakennuksia kokonaisuuden sisällä.

Kylä	Rahola	Kiinteistötunnus	837-233-3038-3
Kunta	Tampere	Kaupunginosa	Rahola
Osoite	Kornetinkatu 5 33300 Tampere	Peruskartta	212309 Aa
Aluetyyppi	muu	Asemakaava	yleiset alueet Y ei suojelumerkintää
Hist. tilatyyppi	kartano	Rakennukset lkm	6
Nykyinen tilatyyppi	tontti	Inventoitu	4

Kuvaus

Ympäristö ja pihapiiri

Raholan kartano on rakennettu alun perin laskevaan rinteeseen, jossa avara peltomaisema on jatkunut etelään Pyhäjärvelle saakka. Perinteisesti maatilan paras rakennuspaikka on aavistuksen ympäröivää maastoa korkeammalla. Tämä on toteutunut myös Raholassa. Talo on toiminut itse maamerkinä ympäristölle, ja talolta ovat avautuneet laajat näkymät tilan maille.

Kartanon nykyinen tontti on selvästi tunnistettava kartanomaisen pihapiiri. Rakennukset muodostavat väljästi suljetun pihan, jonka nurkat ovat kuitenkin avonaiset. Tie (Kornetinkatu) johtaa suoraan pihaan tehden ympyrän kaikkien rakennusten editse. Olennaista kartanopihapiirille on päärakennuksen, muiden asuinrakennusten ja talousrakennusten muodostama hierarkkinen rakennusryhmä.

Maatilan pihapiirin keskeisiä elementtejä ovat myös suuret puut ja puutarhaistutukset. Talonpoikaisessa pihapiirissä puilla on perinteisesti ollut iso symboliarvo talon tunnusmerkkeinä, vuodenvaihtonäyttäjinä ja jatkuvuuden symboleina. Sama rooli toteutuu myös kartanopihajoissa. Raholassa pihan keskiympyrässä kasvaa muutamia isoja koivuja ja kuusia. Tämä hiekkateiden reunustama puistikko onkin pihan keskeisin sommitteluaihe. Reuna-alueilla on lisäksi nurmikkoa sekä pohjoisella kaistaleella marjapensaita viljamakasiinin vieressä.

Rakennuskanta

Kartanon nykyiset rakennukset ovat eri-ikäisiä 1700-luvulta 1900-luvulle. Asuinrakennukset ovat puisia ja pihapiirin ainoa varastorakennus tiilinen. Kokonaisuudesta puuttuu purettu kiviavetta, minkä myötä taloustoimintoihin tarkoitettu karjapiha kadonnut pihapiiristä. Kattolinjat ja väriyty ovat samankaltaisia, joten vaikutelma on yhtenäinen.

Historia

Rahola on vanha kantatila, jonka tunnettu historia periytyy aina 1500-luvulle saakka. Kantatila muodostui kolmesta vanhasta tilasta: Ippisestä, Hannulasta ja Jurvalasta. Ensimmäinen maininta Raholan tilasta on vuoden 1540 maakirjassa.

Ruotsalaisen läänityskäytännön mukaisesti ansioituneille aatelisille lahjoitettiin elinvoimaisia tiloja, ja 1650 Raholasta tuli muutamaksi vuodeksi sotamarsalkka Carl Gustaf Wrangelin omistama säteritila. Wrangelin maaomaisuudesta suurin osa oli Ruotsin puolella, kuten hänen rakennuttamansa maineikas Skoklosterin barokkilinna Upplannin läänissä. Wrangel kohosi urallaan Ruotsin ylimpään sotilasjohtoon. Suhde Raholaan ja muihin Suomen puolen läänityksiin oli vain kirjanpidollinen, eikä marsalkka koskaan vierailut tiluksillaan Pirkkalassa.

Kun lahjoitusmaat palautettiin valtiolle 1600-luvun lopulla, Rahola muutettiin sotilasvirkamiehen alaiseksi rustholliksi eli ratsutilaksi. Ensimmäisenä rusthollin haltijana oli kapteeni Jakob Finckenberg 1667 alkaen. Rustholli oli Ruotsin suurvalta-ajalla ruotujakolaitoksen myötä syntynyt maatilatyypin. Suurimmat talot määrättiin pysyviksi ratsutiloiksi, joiden velvollisuus oli maaveron huojennusta vastaan varustaa ratsumies kruunun armeijaan. Raholassa ratsutilahistoriaan viittaavat nykyisin läheiset kadunnimet, joissa esiintyy ratsuväkitermejä: Kornetinkatu, Rakuunankatu ja Majurinkatu.

Ratsutiloilla ja muilla aatelisten hallinnoimilla maatiloilla omistaja ei useinkaan itse huolehtinut tilansa viljelystä, vaan tila oli nimetty lampuotin hoitoon. Lampuoti oli vuokratilallinen, joka luovutti omistajalle osan tilan vuotuisesta tuotosta sekä vastasi tilan veroista ja muista rasitteista. Raholan rustholli merkittiin lampuotitilaksi 1702.

Isonvihan jälkeen talo jäi autioksi, mutta pian kruununvouti Jakob Gadd osti tilan pitääkseen siellä kestikievaria 1740-luvulle asti. Gaddin suku oli merkittävä tekijä Raholan seudun historiassa, kuuluihan Gaddeille tuolloin myös läheinen Kaarilan kartano. Suvun perintöä Raholassa on myös suojeltu Gaddien hautakappeli Nokiantien varressa, entisen Harjun kappelikirkon vieressä.

Rahola siirtyi 1790-luvulla virkataloksi kruununvouti Anders Holmbergille, ja hänen ajaltaan on tilan nykyinen päärakennus. Vanhasta päärakennuksesta uudistalon vasemmalla puolella tuli tällöin käräjätupa.

Uuden päärakennuksen aikana, todennäköisesti 1800-luvun alkupuolella pihapiiriä täydentämään rakennettiin viljamakasiini. Tilan kokonaisuuteen on kuulunut myös suuri, yli neljäkymmenen lehmän navetta pihapiirin länsipäädyssä, mutta rakennus purettiin 1990-luvun alussa.

1800-luvun alussa tamperelainen raatimies Henrik Grönlund hankki Raholan ja Kaarilan kartanot omistukseensa, ja ne periytyivät tyttären avioliiton kautta Thunebergin sukuun. Liikemies Otto Thuneberg oli tuolloin Epilän seudun suurimpia maanomistajia. Thunebergeistä juontaa läheisen Tuurnankadun nimi. 1800-luvun puolivälissä Raholassa isännöivät Hilma Maria Sofia Thuneberg ja hänen miehensä majuri Agaton Lange. Poika

Albert Lange peri tilan vuosisadan vaihteessa.

Lange jäi Raholan viimeiseksi tilalliseksi, sillä hän myi kartanon päärakennuksen ja osan maita Tampereen kaupungille 1935. Jo aikaisemmin, 1916, oli Helsingissä asunut tuomari Kaarle Oskari Laitinen ostanut ison osan Raholan maita, ja myi niitä vähitellen tonteiksi 1950-luvulle saakka. Alueliitoksen yhteydessä 1937 Raholan maat pilkottiin lopullisesti ja myytiin asuntotonteiksi. Kartanon pihapiiri rakennuksineen jäivät Tampereen kaupungin omistukseen.

Sisällissodan 1918 taistelut kulkivat myös Raholan kartanon kautta, ja tila oli etupäässä valkoisten hallussa. Rakennuksissa on edelleen taistelujen jälkiä siellä täällä.

Talvi- ja jatkosodan aikana kartanon osallistui kaupungin ja sairaaloiden elintarvikehuoltoon. Rahola oli myös mielisairaiden hoitopaikkana. Sodan jälkeenkin Rahola palveli merkittävänä karjan- ja viljantuottajana kaupungille. Jo jatkosodan aikana ja sen jälkeen Kartanoon asutettiin siirtokarjalaisia ja inkeriläisiä. Tätä varten päärakennukseen ja käräjätupaan tehtiin useampia asuntoja.

Raholan tila on ollut viljatila, johon on kuulunut myös keskisuuri navetta, metsää ja puutarha. Vielä 1860-luvulla Rahola ja Kaarila laskettiin Pirkkalan suurimpiin tiloihin, vaikka nämä eivät varakkuudessa olleetkaan muiden alueen kartanoiden veroisia.

Päärakennus on nykyisin asuinkäytössä. Talossa on alun perin ollut kuusi vuokra-asuntoa, joista osa on yhdistetty isommiksi asunnoiksi. Tällä hetkellä talossa on neljä asuntoa, joissa kaikissa on vuokralaiset.

Käräjätuparakennus on toiminut vuodesta 1964 siirtolapuutarhayhdistyksen kerhotilana. Viljamakasiini on vuokrattu varastoksi.

Kulttuuriarvot

Rakennushistoriallinen	rakennusperinteinen
Historiallinen	asutushistoria
Ympäristöarvo	maisemakokonaisuus

Arvojen perustelu

Raholan kartano on Tampereen seudulla harvinainen ja erityisen merkittävä 1700-luvulle ajoittuvana rakennettuna kokonaisuutena. Kartanokokonaisuuden kulttuurihistoriallinen arvo perustuu ehjään pihapiiriin, jossa kartanokulttuurin keskeiset piirteet erottuvat. Rakennukset ovat varsin hyvin säilyttäneet vanhat piirteensä. Nykytilassaan kiinteistö edelleen välittää kuvan kartanosta tuotannollisena ja hallinnollisena keskuksena, joka on toiminut samassa paikassa useiden vuosisatojen ajan. Raholan kartano on tärkeä osa Harjun alueen historiaa ja identiteettiä.

Toimenpidesuositukset

Tontin kulttuurihistoriallisten arvojen toteutumiseksi olennaista on kartanon rakennusryhmän säilyminen kokonaisuutena. Tällöin rakennusten purkaminen tai uudisrakennusten lisääminen pihapiiriin ei tule kyseeseen. Rakennuskantaa on vaalittava niiden hyvä säilyneisyyshuomioiden. Ylimääräisiä julkisivuosia, kuten kuisteja, verantoja tai kattoikkunoita ei suositella. Ulkoverhouksessa ja värisävyissä on syytä seurata rakennusten nykyistä ilmettä. Pohjaratkaisut tulisi säilyttää sellaisina, että ne sopivat toiminnallisesti ja tyyllillisesti rakennusten alkuperään.

Tontin asema maisemassa tulee huomioida siten, että näkymät kartanoon pysyvät avoimina. Pihapiirin ilme on syytä pitää vihreänä. Ympyräpuistikko keskellä tonttia on syytä säilyttää puistomaisena isojen puiden avulla, joskin alustaa olisi hyvä raivata ja näin estää alkava pusikoituminen. Puutarhaistutukset tulee keskittää rakennusten taakse ja sivustoille. Erityisiä aitoja tontti ei kaipaa.

Inventoija	Anna Lyyra-Seppänen 12.12.2006 Pirkanmaan maakuntamuseo
-------------------	--

Tallentaja	Anna Lyyra-Seppänen 20.12.2006 Pirkanmaan maakuntamuseo
-------------------	--

KUVALIITE A Raholan tila

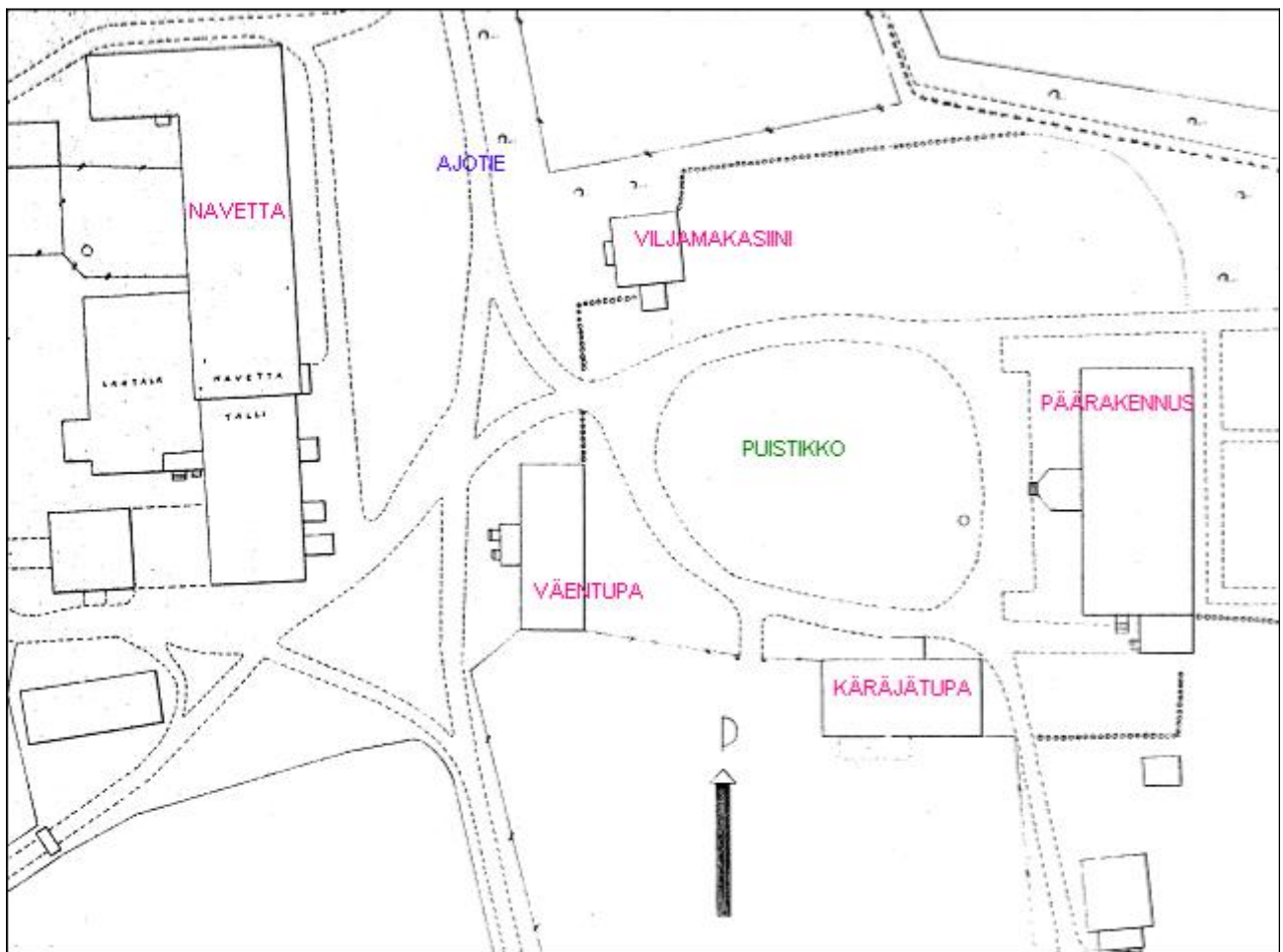


Raholan tilan päärakennus vuonna 1935. Rakennus on edelleen pääpiirteissään samassa asussa.
Kuva: Tampereen museot / Kuva-arkisto



Raholan tilan peltoja vuonna 1935. Maisema kartanolta itään Pyhäjärven suuntaan.
Kuva: Tampereen museot / Kuva-arkisto

KUVALIITE B Kartanon pihapiiri



Pohjakuva: Tampereen kaupungin rakennusvalvonnan arkisto.

Raholan pihapiiri 1940-luvun asussa. Perinteinen jako miespihaan ja karjapihaan on selvästi näkyvissä. Pihan sommittelu muodostuu keskuspuistikosta ja sitä kiertävistä pihateistä.

(Asemapiirros Raholan tilan rakennuksista 1944: Bertel Strömmer, Tampereen kaupungin rakennustoimiston arkkitehtiosasto).



Kuva: Tampereen kaupunki / Intranet-kartat ja paikkatiedot.

Ilmakuva Raholan kartanosta vuodelta 1956. Pihapiiri päärakennuksen edustalla on rehevä ja puistomainen. Päärakennuksesta itään aukeaa avara maisema, samoin käräjätuvan takasivulta etelään päin. Lännen suuntaan maamerkinä on iso navettakeskus.



Kornetinkatu kaartaa kartanon pihaan. Viljamakasiini tontin kulmassa on näkymän solmukohta.



Tontin takakulmassa siirtolapuutarhalle päin kotikuusen päättävä kuusiaita.



Pihan keskiympyrän puistikko kasvaa koivuja ja kuusia. Puustossa olisi harventamisen varaa.



Ajotie pihasta poispäin. Tien toiselta puolelta on purettu iso navetta, joten pihan länsipää jää avoimeksi.



Näkymä päärakennuksen sivulta länteen kohti viljamakasiinia. Piha on pääosin soratietä ja nurmikkoa.

RAKENNUSTIEDOT		Raholan kartano: Päärakennus	Rakennus 1
Kiinteistö	837-233-3038-3	Kerrosluvu	1
Rakennustyyppi	asuinrakennus	Rungon muoto	suorakaide
Nykyinen käyttö	asuminen	Ullakko on	Kellari on
Alkuperäinen käyttö	asuminen	Kuisti on	
Suunnittelija	ei tiedossa	Perustus	luonnonkivi
Rakentamisvuosi	1796	Runko	hirsi
Korjausvuodet	1920-l., 1943, 1960-l., 1979, 2002	Vuoraus	vaakalauta
		Katemateriaali	pelti
		Katon muoto	harjakatto
		Kuistin kattomuoto	aumakatto

Kuvaus

Kartanon päärakennus on selkeälinjainen esimerkki klassistisesta kartanorakentamisesta.

Julkisivu

Päärakennuksen julkisivu perustuu hirsitalon rakennustekniikasta syntyneeseen jaotteluun. Julkisivun rytmin muodostavat ikkunarivistön vaaka-akseli sekä nurkka- ja väliseinäsalvosten synnyttämät pystyakselit.

Asuinkerroksen ikkunat ovat merkittävä tekijä julkisivun klassistisessa ilmeessä. Päärakennuksen ikkunamalli on linjaltaan kapea ja korkea t-ikkuna, jossa ylhäällä on iso yhtenäinen ruutu ja sen alapuolella kuusi pientä ruutua. Korkeaa vaikutelmaa korostavat profiloitu ikkunankarmi sekä aukon yläpuolelle nousevat ikkunanpuitteet. Koristeaiheena aukon päällä on hillitty vaaleanruskea suorakaide täydennettynä kevyesti ulkonevalla katelaudalla. Ikkunan tyyli on kustavilaisen klassismin vaatimaton, mutta puhdaspiirteinen toteutus. Vaikutelma kevyestä ja korkeasta kappaleesta muistuttaa kustavilaisajan seinäpeilejä. Ikkunanpuitteet on todennäköisesti uusittu myöhemmin mutta kokonaisuutena ikkunamalli viittaa 1700-luvun lopun tyyliin. Vahva suorakaide muotona ja koristeaiheena edustaa ilmavaa ja pelkistettyä kustavilaista estetiikkaa.

Talon nurkat ja väliseinien salvoskohdat on katettu pielilaudoin ja pilasterein, jotka aksentoivat julkisivua kevyesti, mutta selvästi erottuen. Rakenteesta johtuva sommittelu on mielenkiintoisen epäsymmetrinen: pystypylväs on milloin kahden, milloin yhden ikkunan välein. Pystylaudat ovat profiililtaan suorakulmaisia, mutta yläosassa ikkunalinjan yläpuolella on pantamainen koristeaihe.

Julkisivun jaottelua täydentävät jakolista asuin- ja ullakkokerroksen rajan kohdalla sekä

kolmiruutuiset, makaavan suorakaiteen malliset ullakon ikkunat pitkällä sivulla. Ullakon päädyissä on vain yksi kuusiruutuinen ristikkoikkuna yksinkertaisine puitteineen. Vaaka- ja pystylinjojen vuorotteluun perustuvassa sommittelussa talon pääkerros esteettisestikin rakennuksen keskikohta.

Pitkänomaisen rakennusrungon voimakasta muotoa korostaa yhtenäinen harjakatto, joka on katettu tummalla, jalkaränneineen varustetulla saumapeltikatteella. Alun perin päärakennuksessa on käytetty tervattua pärekatetta, mikä näkyy vielä 1935 otetussa valokuvassa. Tiilimuurattuja piippuja on kaikkiaan seitsemän, ja ne kohoavat pareittain kolmessa linjassa. Piiput ovat siroja kooltaan, joten ne eivät hallitse kattorakennetta.

Pääsisäänkäynti on säilynyt alkuperäisellä paikallaan, symmetrisesti keskellä pääjulkisivua. Päätykuisti talon eteläpuolella on ilmeisesti myös sijainniltaan alkuperäinen, mikä kertoo kartanoaikaisesta kuistien hierarkiasta: keskikäynti oli paraatiovie isännälle ja säätyläisille vieraille, keittiöön ja taloustiloihin johtanut päätykuisti taas oli alustalaisten ja palvelusväen kulkuväylä. Pohjoispäädyin sisäänkäyntikuisti ei kuulu talon alkuperäiseen julkisivuun eikä tilajärjestykseen, vaan se on rakennettu asunnoiksi saneerauksen yhteydessä 1980.

Väriykseltään päärakennuksen julkisivu muistuttaa rakennusajankohtansa kartanoarkkitehtuurista. 1700-luvun lopulla punamulta väistyi, ja keltaisesta tuli tunnusomainen kartanoiden väri. Listat ovat tyylinmukaisesti valkoiset. Vuorauksena on vaakalaudoitus, mikä ei ole tyypillisin klassisistinen piirre vaan pikemminkin empireajan ratkaisu. 1790-luvulla kustavilaisuus oli jo muuntumassa tulevaa empireytyyliä kohti. Raholan päärakennuksen vuorausta on uusittu ajan kuluessa, mutta ilmeeltään se toistaa alkuperäistä ajatusta.

Sisätilat

Sisätilat ovat muuntuneet alkuperäisestä, kun päärakennusta on jaettu asunnoiksi. Kartanoille ja talonpoikaistaloillekin tyypilliset kohdakkaiden oviaukkojen luomat pitkät näkymät puuttuvat, joten sisätiloihin ei juuri synny perspektiivivaikutelmaa isosta rakennuksesta.

Alkuperäinen huonejärjestys on säilynyt jossain määrin, sillä asunnoissa keittiöt sijaitsevat perinteiseen tapaan sisäänkäynnin vieressä pihan puolella ja sali vastaavasti toisella puolella talorunkoa. Päädyissä on kaksi pienempää kamaria. Suurimmassa asunnossa (huoneisto B) on edelleen paikallaan kartanon sali pääkuistia vastapäätä. Sisääntulo saliin on varustettu pylväin, ja vanha kaakeliuuni on tallella. Salin ikkunat antavat itään, missä aikoinaan levittäytyivät kartanon lähimaat ja maisema Pyhäjärvelle.

Päärakennuksessa on säilynyt useita toimintakuntoisia uuneja. Ne ovat maalattuja pönttöuuneja tai kaakeliuuneja. Säilyneet kaakeliuunit ovat todennäköisesti kaikki peräisin 1900-luvun alkuvuosilta myöhäisjugendin kaudelta, vaikka edustavatkin eri koristetyylejä. Kartanoissa, missä oli varaa useisiin kaakelipintaisiin uuneihin, oli tavallista teettää eri huoneisiin eri tyyliä uuneja. Raholan uuneissa voi nähdä viitteitä niin rokokoon, klassismin kuin jugendinkin tyyliin.

Nykyasussaan huoneiden kattoja on laskettu jonkin verran, ja peitetty levyin. Hirsiseinät on

pinnoitettu levyin ja seinäpaperein. Lattiat on päällystetty linoleumilla tai muovimatoin, alla ovat vanhat puulattiat. Hormeissa on jäljellä joitakin kipsikoristeita. Väliovina on myös vanhoja peiliovia ja lasiovia, joita on uudistettu maalaamalla, mutta muodot ovat säilyneet. Ovet ovat rakennusta nuorempia, ilmeisesti 1900-luvun alkukymmeniltä.

Historia

Talo on rakennettu 1796 Raholan tilan uudeksi päärakennukseksi. Talon kellarin uskotaan olevan itse rakennusta vanhempi. Perimätiedon mukaan kellaria käytettiin putkana viereisen käräjätalon kuulusteltaville.

Päärakennusta on remontoitu kartanoaikana ainakin vuonna 1920. Jatkosodan aikana talo jaettiin kuudeksi pieneksi asunnoksi, joiden käytössä oli aluksi kaksi yhteiskeittiötä. Remonttia jatkettiin pian, jolloin kaikki asunnot saivat omat keittiöt. 1960-luvulla keskimmäiset huoneistot 3 ja 4 yhdistettiin yhdeksi suuremmaksi (huoneisto B), ja seuraavalla vuosikymmenellä pohjoispäädyn huoneistot 1 ja 2 muutettiin niinkään yhdeksi asunnoksi (huoneisto A). Sodanjälkeisenä aikana talon vuokralaisina on ollut jo kolme sukupolvea samasta perheestä.

Vesijohto taloon saatiin vasta 1980-luvulla. Lämmityksenä on edelleen hyvin toimiva puulämmitys. Vuonna 2002 kaikkien asuntojen käyttöön remontoitiin saunatilat kellarin eteläpäätyyn.

Kulttuurihistoriallinen arvo

Rakennushistoriallinen

rakennusperinteinen

Historiallinen

asutushistoria

Ympäristöarvo

keskeinen osa maisemakokonaisuutta

Arvojen perustelu

Raholan päärakennus periytyy 1700-luvulta ja on siksi harvinainen Tampereella rakennuskulttuurissa. Kartanon päärakennuksena talo on arvokas linkki alueen asutushistoriassa. Kiinteistön muodostamassa kokonaisuudessa päärakennus on merkittävä osa pihapiiriä ja maisemallisesti keskeisin osa tonttia.

Hirsirunkoisen kartanon muoto ja estetiikka ovat säilyneet hyvin. Talo on hahmoltaan vahva mutta siro suorakaide. Rakennuksen värit on tasapainoinen ja julkisivun jaottelu mielenkiintoinen. Yhdenmukaiset 1800-luvun kartanotyylisiä noudattavat ikkunat puitteineen ovat hyvin säilyneet. Kaunis ja muodoltaan eheä kuisti on erityisen tunnusomainen yksityiskohta.

Kunto hyvä

Toimenpidesuositukset

Näyttävä yhtenäinen kattolinja tulisi säilyttää. Katemateriaalina tulisi edelleen suosia peltiä ja värityksenä ruskeaa, mikä parhaiten toistaa alkuperäisen tervatun pärekaton sävyjä.

Päärakennuksen väritys on syytä säilyttää nykyisen kaltaisena. Vaalea keltaisen sävy edustaa kertovasti rakennusajankohdan kartanotyyliä. Nurkkalautojen värinä tulisi vastaavasti käyttää valkoista tai erittäin vaaleaa harmaata.

Rakennuksen pääkuistin esteettistä kokonaisuutta ei tule hajottaa lisärakenteilla. Ikkunamalli, aumattu katto ja sisäkatto on syytä säilyttää, jotta kuistin keveät rakenteet ja koristeellisuus pääsevät esiin. Ylimääräisiä ulkonevia rakenteita ei tule lisätä talorunkoon. Mikäli rakennus joskus muutetaan muuhun kuin asuinkäyttöön, on pohjoispuolen kuisti mahdollista purkaa tai muuntaa kevyeksi ulkorapuksi.

Sisätiloissa hyväkuntoiset uunit kertovat mielenkiintoisesti tyylihistoriasta, ja ne on syytä säilyttää ja pitää käytössä. Myös muut kartanoaikaan viittaavat koristeelliset yksityiskohdat, kuten kipsikoristeet, pylvääät ja sisäovet tulisi säilyttää. Nämä yhdessä julkisivun kanssa muodostavat kokemuksen kartanomiljööstä.

Inventoija Anna Lyyra-Seppänen 12.12.2006
Pirkanmaan maakuntamuseo

Tallentaja Anna Lyyra-Seppänen 20.12.2006
Pirkanmaan maakuntamuseo

KUVALIITE C Päärakennus



Näkymä idästä päärakennukseen. Ympäristöä korkeammalla sijaitseva talo muodostaa kiintopisteen maisemassa. Kartano on laakean siirtolapuutarha-alueen reunassa päätenäkymänä.



Päärakennuksen eteläpäätä. Talouskuisti on ollut palvelusväen käyntinä. Matalasta ovikäytävästä on käynti kellariin.



Yksityiskohta etusivun sokkelista. Perustus on perinteinen kiviperustus.



Etujulkisivua rytmittävät ikkunat ja välillistat salvoskohdissa. Keskipisteenä on kuusikulmainen kuisti.



Ikkunamalli on pelkistetyh hienostunut ja perustuu hoikkaan suorakulma-aiheeseen



Vas.: Talon pohjoispääty. Päätykuisti ei kuulu alkuperäisen julkisivuun.

Alla: Ullakon laakeat ikkunat sisäpuolelta.





Takasivun sokkeli. Vanhan kellarin sivuhaaran pääty näkyy keskellä.



Vanhan kellarin tiiliholvit. Kellari sijaitsee rakennuksen eteläsiivessä pääkuistin vieressä. Holvaus on etelä-pohjois – suuntainen, ja siitä on johtanut sivuhaara vasemmalle



Päärakennuksen perustus on tehty perinteisesti luonnonkivipilareiden varaan.



Talon keskellä, kuistia vastapäätä sijaitsee sali vanhalla paikallaan. Huoneen kartanotyyliin kuuluvat pylväät, levennetty oviaukko, kaakeliuuni ja ikkunoista avautuva maisema.



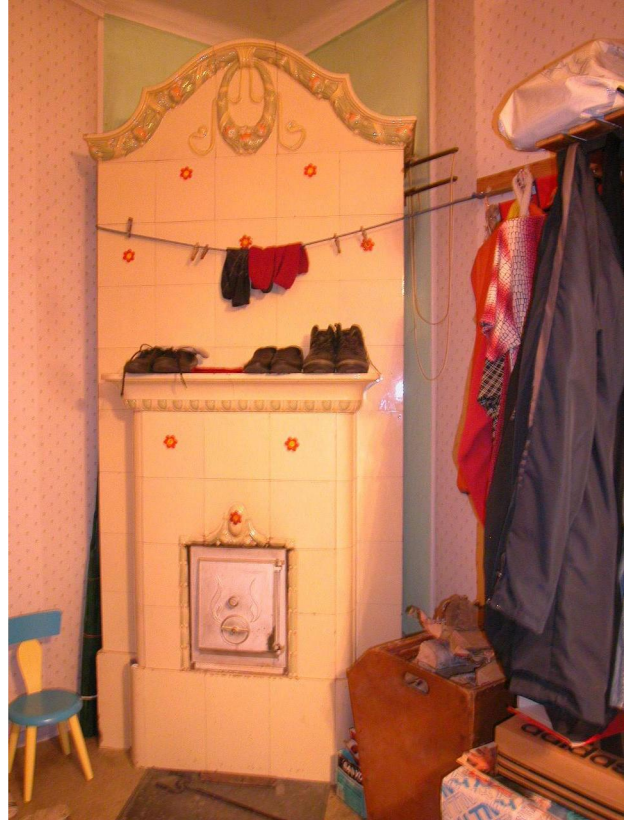
Hormin kipsikoriste huoneistossa B.



Maalatut peiliovet huoneistossa A.



Salin uuni huoneistossa B. Koristeaihe on jugendpiirteinen kasviaihe, mutta väritys on klassistinen sinivalkoinen.



Kamarin uuni huoneistossa B. Koristelu jäljittelee rokokootyyliä, vaikka muoto on myöhäisjugendia.



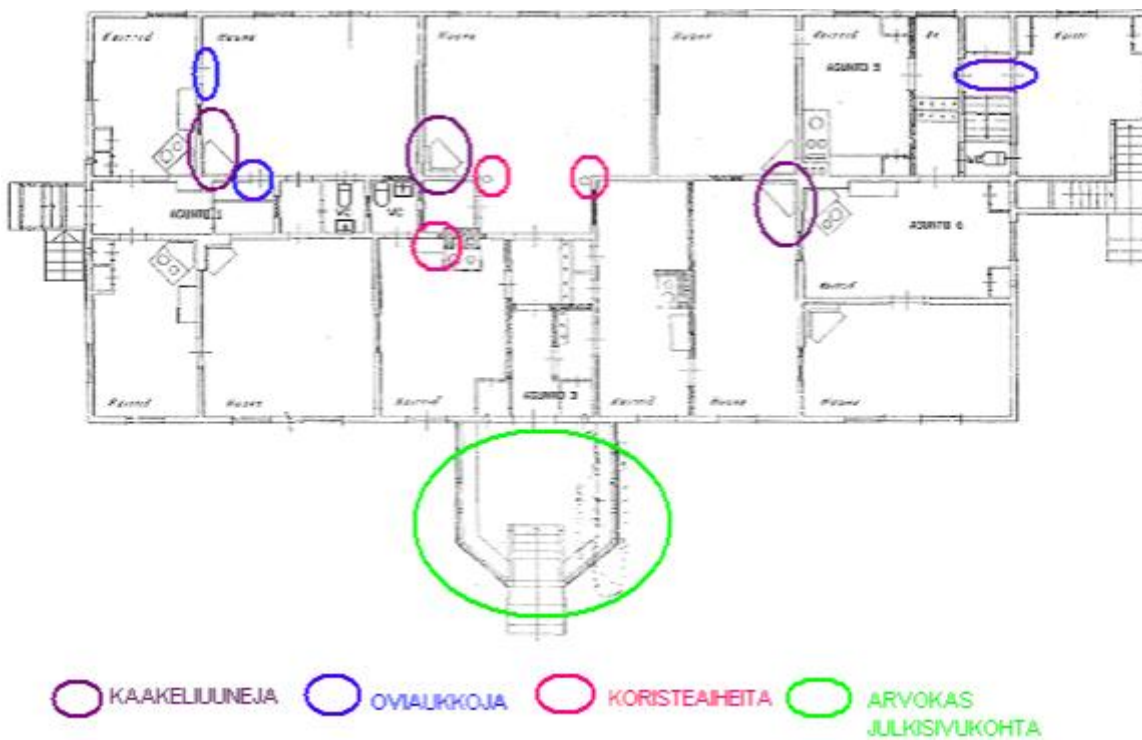
Olohuoneen uuni huoneistossa A. Väritys ja muotoilu ovat jugendhenkistä uusklassismia.



Kamarin pönttöuuni huoneistossa A. Asuntojen lämmitys perustuu huonekohtaisiin uuneihin.

KUVALIITE C2 Päärakennuksen arvokkaat yksityiskohdat

Päärakennus nykyasussaan. Esimerkkejä kartanotyyllille tyypillisistä yksityiskohdista: kaakeliuuneja, oviaukkoja väliovineen ja muita koristeaiheita. Yksityiskohdat ovat hyvin säilyneitä ja ne tulisi edelleen säilyttää osana rakennuksen historiallista ilmettä.



Pohjakuva: Tampereen kaupungin tilakeskus.

Kiinteistö	837-233-3038-3	Kerrosluke	1
Rakennustyyppi	asuinrakennus	Pohjakaava	muunneltu paritupa
Nykyinen käyttö	yhdistystila	Rungon muoto	suorakaide
Alkuperäinen käyttö	asuminen, virkatalo	Ullakko on	Kellari ei Kuisti on
Suunnittelija	ei tiedossa	Perustus	luonnonkivi
Rakentamisaika	1700-luku	Runko	hirsi
Korjausvuodet	1964, 2005	Vuoraus	pystyrimalautoitus
		Katemateriaali	tiili
		Katon muoto	harjakatto
		Kuistin kattomuoto	harjakatto, huopakate

Kuvaus

Käräjätupa edustaa hiukan vanhempaa arkkitehtuuria kuin nykyinen päärakennus. Ulkoasu on hillityn vaatimaton, mutta huolellisesti suunniteltu harmoninen kokonaisuus. Rakennusvuotta ei tiedetä. Tyyllisesti rakennus on lähempänä 1700-luvun alun karoliinista tyyliä kuin vuosisadan lopun kustavilaisuutta.

Harvinaisena rakenteellisena erityispiirteenä rakennuksessa on säilynyt nk. vuoliaishirsikatto. Loiva harjakatto perustuu pitkittäisiin kannatinhirsiiin, eikä erityisiä kattotuoleja tarvita lainkaan. Rakennuksen keskellä poikittain on yksi myöhemmin lisätty kattotuoli, mutta vuoliaiskatto on määräävänä rakennusperiaatteena. Rakennustapaa käytettiin tyypillisesti Varsinais-Suomen talonpoikaistaloissa ennen 1800-luvun puoliväliä; Tampereella tämän mallisia kattoja ei ole säilynyt montakaan.

Rakennuksessa voi nähdä 1700-luvun sotilasvirkatalolle tyypillisiä piirteitä, jotka juontuvat virkatalojen rakentamisen sääntelystä. Erityisillä virkataloasetuksilla Ruotsin kruunu halusi yhtenäistää sotilas- ja pappisvirkatalojen ilmettä valtakunnassa ja ohjata virkamiehiään säädynmukaiseen asumiseen maakunnissa. Virkataloja varten laadittiin mallipiirustuksia, joissa erilaiset huonejärjestykset ja julkisivusommittelu viestivät ammattikunnan hierarkkisesta järjestyksestä.

Raholan käräjätupa on 1700-luvun alun tyypillinen ratsumiehelle tarkoitettu sotilasvirkatalo: ei erityisen ylellinen, mutta kuitenkin riittävän kokoinen kapteenille sopivaksi viiden huoneen asumukseksi. Pohjakaavana on saattanut olla standardin mukainen karoliinisesta muunneltu huonejärjestys, jossa toisen päädyn täyttävät iso nurkkasali ja pienempi kamari

ja toisessa päädyssä on kaksi tasakokoista kamaria. Eteinen jää kuistin eteen keskelle. Kuten tämän tasoiseen virkataloon kuului, on rakennuksessa vain kaksi ikkunaa julkisivulla.

Käräjätuparakennus on muodoltaan laatikkomainen. Yksikerroksisena ja satulakattoisena talo antaa matalan vaikutelman. Talon nelikulmainen kuisti on pääjulkisivun keskellä. Kaksi piippua sijaitsevat symmetrisesti.

Julkisivu

Hirsirunkoisen rakennuksen julkisivun jaottelu syntyy hirsisalvoksista. Lyhytnurkkaisiksi tehdyt salvokset on peitetty pystylaudoin, muuten vuorauksena on 1700-luvun tyylin mukainen pystyrimalauδοitus. Kuistin vuorilauδοitus on kuitenkin vaakasuuntainen. Karoliiniseen sotilasvirkataloon ei tyypillisesti kuulunut ulkonevaa kuistia, joten nykyinen kuisti on mahdollisesti lisätty myöhemmin.

Virkatalomenneisyyteen viittaavat myös korostetun korkeat räystäslaudat, jotka entisestään lisäävät talon matalanoloista hahmoa. Kuten muutkin julkisivun korostukset, räystäslaudat on maalattu valkoisiksi.

Ikkuna-aukot ovat sopusuhtaiset rakennuksen runkoon nähden, korkeudeltaan hiukan suuremmat kuin leveydeltään. Itse ikkunan malli on saattanut vaihtua, nykyinen on rakennukseen hyvin istuva neljän tasakokoisen ruudun ikkuna. Ikkunanpielet muistuttavat rakenteeltaan ja koristelultaan uuden päärakennuksen ikkunoita, joten on mahdollista että ne vaihdettiin samanaikaisesti päärakennuksen ikkunoiden kanssa.

Ikkunasommitelmaan kuuluvat myös pienet tuuletusaukot rakennuksen päädyissä. Nyt paljaina ammottaviin aukkoihin on kuulunut tai ainakin ne on ollut tarkoitus varustaa matalin ikkunoin. Klassisiin ikkunanpieliin sopisi parhaiten puolipyöreä malli.

Kuisti poikkeaa muusta talorungosta myös ikkunoiden osalta. Ikkuna-aukko on perusmallia kapeampi ja korkeampi, ja ikkunat rakenteeltaan sirompia. Ruudutuksen malli on herkän koristeellinen. Malli, jossa ristikoiden päällä on kaksi päällekkäistä kahdeksankulmiota, ei ole ikkunakuviona tavanomainen.

Vuoden 1943 uudistuspiirustuksessa näkyy purettavana osana pitkänomainen veranta rakennuksen lounaiskulmassa, jonne kulku käy reunimmaisen ikkunan kohdalta. Tämä ylimääräinen veranta ei ole kuulunut talon alkuperäiseen hahmoon.

Rakennuksen väritys on linjassa päärakennuksen kanssa. Päävärinä on vaalea roosa ja korostukset ovat valkoisella. Punainen tiilikatto täydentää väriharmonian. Kuistin harjakatto on puolestaan katettu mustalla kolmiorimoitetulla huovalla.

Sisätilat

Alkuperäistä pohjakaavaa ei enää ole jäljellä, mutta aavistus mahdollisesta viiden huoneen järjestyksestä on havaittavissa. Kun taloa muutettiin pienemmiksi asunnoiksi sodan jälkeen, lisättiin väliseiniä ainakin länsipäädyn salin keskelle. Seinä on nyttemmin purettu.

Nykyasussaan länsipääty on siirtolapuutarhayhdistyksen juhla- ja kokoussalina. Väliseinä on poistettu, ja tila on kooltaan varsin käyttökelpoinen. Lämmitys käy uunin avulla. Seinät on pinnoitettu levyin. Lattia on maalattua lautaa, ja kohta uusimisen tarpeessa. Valaistusta parantamalla tilan viihtyisyys kohenisi.

Itäpäädyssä olevat huoneet palvelevat siirtolapuutarhayhdistyksen ruokasalina. Tila on avara ja valoisa. Seinä keittiöön on avattu kulkuaukoksi, johon sijoittuu tarjoilutaso. Lattialaudoitus on leveämpi ja ilmeisesti vanhempi kuin itäpäädyn salissa. Ruokasalin tyylikäs kalustus on 1960-luvulta.

Salien välissä sijaitsevat eteinen ja keittiö, joilla ei ole erityistä luonnetta. Keittiön lattia on pinnoitettu muovimatolla. Kuistin sisustus on perinteinen. Pinnoittamattomat hirsiseinät on maalattu keltaisiksi, ja kuistia kiertää kiinteä puupenkki, jossa on säilytystilaa polttopuille. Kauniit ikkunat pääsevät oikeuksiinsa, ja kuistin tunnelmaa voisi kuvata kesäiseksi. Syys- ja talvikäyttöä ajatellen sisäänkäynnin valaistusta on syytä parantaa.

Historia

Käräjätupa on Raholan tilan vanha päärakennus, joka uuden päärakennuksen valmistuessa 1796 otettiin muuhun käyttöön. Rakennus on siten vanhempi kuin nykyinen päärakennus, mutta kuitenkin samalta vuosisadalta.

Kutsumanimi käräjätupa viittaa juuri siihen jaksoon Raholan tilan historiassa, jolloin kruununvouti Anders Holmbergin alaisuudessa vanha päärakennus sai toimia käräjäpaikkana. Hallinnollisesti Pirkkalan kärjäkunta kuului Ylä-Satakunnan yliseen kihlakuntaan, ja Raholan käräjätupa lienee ollut yksi kärjäkunnassa käytetyistä oikeustoimipaikoista.

Käräjätuvan myöhemmistä käyttötarkoituksista ei ole tarkkoja tietoja, mutta oletettavasti se on palvellut ison kartanon toisena asuintalona, asemaltaan päärakennuksesta seuraavana. Rakennusta on saatettu pitää esimerkiksi vierastalona.

Kartanon vierelle perustettu Raholan siirtolapuutarhayhdistys suunnitteli 1950-luvulta alkaen oman kerhotalon perustamista. Ratkaisu löytyi Raholan käräjätuvasta, jonka kaupunki kunnosti ja vuokrasi yhdistykselle 1964. Aluksi rakennuksessa oli vielä vuokra-asujia, ja vuodesta 1969 talo on ollut kokonaan yhdistyksen käytössä. Käräjätuvassa kokoonnutaan säännöllisesti kokouksiin, illanviettoihin ja talkoisiin. Tärkeimpiä vuotuistapahtumia ovat joulun- ja juhannusjuhlat.

Kulttuuriarvot**Rakennushistoriallinen**

rakennusperinteinen

Historiallinen

asutushistoria, yhteiskuntahistoria

Ympäristöarvo

keskeinen osa maisemakokonaisuutta

Arvojen perustelu

Raholan käräjätupa on tasapainoinen ja alkuperäiset piirteensä varsin hyvin säilyttänyt kokonaisuus, jossa on viitteitä niin 1700-luvun alkupuolen kartanorakennustyylistä kuin saman vuosisadan virkatalorakentamisesta. Vuoliaishirsikatto on arvokas rakenteellinen yksityiskohta, samoin kuin kuistin taidokas ja erikoinen ikkunasommitelma. Rakennuksen monipolvinen käyttöhistoria kertoo kartanolaitoksen yhteydestä sääty-yhteiskunnan maanomistus- ja virkamiesjärjestelmiin.

Kunto

hyvä

Toimenpidesuositukset

Käräjätupa perustuu kahdenpuoleiseen symmetriaan niin julkisivussa kuin sisätiloissakin, mikä on tärkeää säilyttää. Julkisivuun ei tule lisätä kuisteja tai muita ulokkeita. Sisätiloissa on mahdollista palauttaa vanhoja materiaaleja, esimerkiksi yhtenäistää lattiapintoja leveälankkuseksi lautalattiaksi.

Julkisivuvuoraus ja kattomateriaali suositellaan säilytettäväksi ennallaan. Ulkomaalausta uusiessa värisävy tulee valita päärakennuksen kanssa yhteensopivaksi, joskaan ei täysin samanväriseksi.

Kuisti on esteettisesti ja rakennushistoriallisesti merkittävä yksityiskohta, eikä sen sommitteluun tai rakenteisiin tule puuttua. Ikkunanpuitteita on tarvittaessa uusittava varoen ja nykyinen malli säilyttäen. Poikkeuksellinen ja hyvin säilynyt vuoliaiskattorakenne on arvokas kappale talonpoikaista rakennusperinnettä, joka tulee mahdollisuuksien mukaan säilyttää.

InventoijaAnna Lyyra-Seppänen 12.12.2006
Pirkanmaan maakuntamuseo**Tallentaja**Anna Lyyra-Seppänen 20.12.2006
Pirkanmaan maakuntamuseo

KUVALIITE D **Käräjätupa**



Etujulkisivu. Rakennus on symmetrinen matala suorakaide. Julkisivussa kuisti on keskeinen.



Takajulkisivu kaakkoon. Nelikulmaiset ikkunat ja loiva harjakatto sopivat hyvin rakennuksen hahmoon.



Päätyjulkisivu itään. Räystäslaudat ovat hallitsevat. Pystyrimaverhous kaipaa pikaista kunnostamista.



Kuisti on säilynyt hienopiirteisenä ja valoisana kokonaisuutena. Ikkunamalli on omaleimainen.



Näkymä ullakolle. Kattorakenteessa on vain yksi poikittainen kattotuoli.



Käräjätuvan katossa on säilynyt harvinainen vuoliaiskattorakenne, missä katto lepää pitkittäisten hirsiparrujen päällä.



Länsipäädyssä on siirtolapuutarhayhdistyksen juhlasali. Oletettavasti myös vanha sali on sijainnut tällä puolen taloa.



Itäpäädyssä on yhdistyksen ravintolasali. Seinä keskellä sijaitsevaan keittiöön on avattu tarjoilutasoksi.

RAKENNUSTIEDOT**Raholan kartano: Väentupa****Rakennus 3**

Kiinteistö	837-233-3038-3	Kerrosluke	1
Rakennustyyppi	asuinrakennus	Pohjakaava	paritupa
Nykyinen käyttö	tyhjiillään	Rungon muoto	suorakaide
Alkuperäinen käyttö	asuminen ja talousrakennus	Ullakko on Kellari	ei Kuisti on
Suunnittelija	ei tiedossa	Perustus	luonnonkivi
Rakentamisaika	1900-luku	Runko	hirsi
Korjausvuodet	2000-luku	Vuoraus	pystyrimalaudoitus
		Katemateriaali	pelti
		Katon muoto	harjakatto
		Kuistin kattomuoto	harjakatto

Kuvaus

Väentupa on siron suorakaiteen mallinen asuin- ja talousrakennus. Talo on piirteiltään yksinkertainen ja edustaa tyypillistä maatalon talousrakentamista.

Julkisivua jäsentää kaksiovinen kuisti, josta on käynti erikseen talon etelä- ja pohjoispäätyihin. Ikkunat ovat peitetyt, mutta malli on näkyvässä sisäpuolella: kuusiruutuinen valkokehyksinen ikkuna kevyesti profiloituilla pielillä. Samanmallinen pohjoispäädyn yläikkuna on edelleen näkyvässä. Julkisivuvuorauksena on 1900-luvun alkupuolelle tyypillisesti pystyrimalaudoitus, joka ilmeisesti on ollut vaalealla keittomaalilla maalattu. Kuistin ovet ovat vaatimattomat, valkoiseksi maalatut levyvet.

Katto on sopusuhtainen harjakatto peltikatteella, josta kapeat piiput nousevat parina. Piippujen ja kuistin sijoittelu osoittaa myös talon jakautumisen isoon pohjoispuolen tupaan ja pienempään kamariosaan eteläpäädyssä.

Historia

Väentupa on kuulunut kiinteästi osaksi kartanon pihapiiriä. Väentuvan julkisivu ei kuitenkaan avaudu päärakennukseen päin vaan pois päin siitä. Asettelyä selittää isolle tilalle ominainen järjestely, missä päärakennus on muodostanut oman, arvokkaamman pihapiirinsä ja väentupa ja talousrakennukset puolestaan oman kokonaisuutensa, joka oli tilan työväen, päivätyöläisten ja eläinten aluetta. Raholassa jako on ollut selvä: pääpihaa (nk. miespihaa) hallitsivat isännän asuma päärakennus ja virkakäytössä ollut käräjätupa, ja talouspiha (nk. karjapiha) muodostui väentuvan ja navetan välille.

Raholan iso navettarakennus talleineen ja lantaloineen purettiin 1990-luvulla, joten nykyisin väentupa katselee yksinäisenä kesantoniitylle päin.

Väentuvan rakennusvuodesta ei ole varmuutta. Tampereen kaupungin omistamien kiinteistöjen luettelossa (Helen, Olli 2003: Sadan vuoden urakka) mainitaan Raholan tilan pirttirakennuksen rakentamisvuodeksi 1900, mikä mahdollisesti tarkoittaa juuri väentupaa. Hahmoltaan ja vuoraukseltaan väentupa edustaakin juuri vuosisadan alun tyyliä. Todennäköisesti paikalla on sijainnut myös edeltänyt vanha väentupa.

Väentupa on toiminut kartanon työväen asuintilana. Erityisesti eteläpääty, jonne käynti on ollut kaksoiskuistin vasemmasta puolesta, on ilmeisesti ollut asuinkamareina. Pohjoispäädyn iso tupa on toiminut väen ruokailutilana, leipomona ja työtilana eri askareille. Likaisempia taloustöitä on tehty pihalla ja viereisessä navettakeskuksessa.

Sota-aikaan tiedetään väentuvan uunissa leivotun leipää rintamalle. Sotien jälkeen myös väentupaan tuli uusia asukkaita, ja tiloja kunnostettiin asunnoiksi. Nämä asuinkäytön jäljet näkyvät edelleen talon eteläpäädyssä. Sen sijaan pohjoispäädyn tupa on säilynyt liki alkuperäisenä: uuni on paikallaan, seinähirret ja katto orsineen ovat hyväkuntoisia, ja pitkät seinänvieruspenkit ovat tallella.

Rakennuksen eteläpäädyssä on kesken lattiaremontti, ja ikkunoiden sisäkehyskiä on kunnostettu maalamalla. Vesikatto on uusittu ja piiput pellitetty 2000-luvulla. Kunnostamattomana kuistin katto on päästänyt vettä läpi, mikä on lahottanut kuistin sisätiloja pahasti. Talon ulkomaalaus on kauhtunut olemattomaksi.

Kartanon väentupa on viimeksi ollut asuinkäytössä, mutta nykyisin tyhjiillään. Ajoittain rakennusta on käytetty verstaana, mutta pysyvää käyttöä ei ole syntynyt. Ikkunat umpeen laudoitettuna talo odottaa uusia kunnostusta ja uusia käyttäjiä.

Kulttuuriarvot

Rakennushistoriallinen

rakennusperinteinen

Historiallinen

asutushistoria, taloushistoria

Ympäristöarvo

täydentää maisemakokonaisuutta

Arvojen perustelu

Väentupa on elimellinen osa kartanoympäristöä. Rakennuksessa on selvästi esillä perinteinen paritupaan perustuva huonejärjestys. Iso yhteistupa rakennuksen pohjoispäädyssä on säilynyt muuttumattomana alkuperäisessä asussaan. Tupa kertoo arvokkaasti Raholan työväen muodostaman yhteisön historiasta osana kartanon taloudellista ja hallinnollista kokonaisuutta.

Kunto

kohtalainen

Toimenpidesuositukset

Rakennuksen arvokkain osa on iso yhteistupa, joka tulisi säilyttää alkuperäisessä asussaan sopivassa käyttötarkoituksessa. Sisäkatto, seinäpinnat ja uuni ovat tärkeitä säilytettäviä kohtia. Eteläpäädyn kamarit suositellaan säilytettäviksi erillisinä.

Talon ikkunat ovat yhtenäiset ja tärkeät julkisivun kannalta, joten ne suositellaan säilytettäväksi ennallaan ja mahdolliset uudet ikkunat tehtäväksi samalla mallilla. Kattopäällysteenä suositellaan tulevaisuudessakin nykyisenlaista peltikattoa. Huonokuntoiset ulko-ovet on uusittava yksinkertaisiksi peilioviksi tai lautaoviksi. Sisäoviksi suositellaan peiliovia. Kustin sisätilat tarvitsevat korjausta. Seinät suositellaan paneloitavaksi maalatulla pystylaudoituksella ja lattiaksi lautalattiaa.

Väentuvan ulkoverhous tulisi säilyttää pystyrimalaudoituksena ja maalata julkisivu peittäväpigmenttisellä maalilla. Värisävyn tulisi erottua kartanon muista rakennuksista, jotta perinteinen jako omistajan ja työväen tilojen välillä säilyy.

InventoijaAnna Lyyra-Seppänen 12.12.2006
Pirkanmaan maakuntamuseo**Tallentaja**Anna Lyyra-Seppänen 20.12.2006
Pirkanmaan maakuntamuseo

KUVALIITE E

Väentupa



Etujulkisivu luoteesta. Rakennus on tyypillinen maatalan talousrakennus. Iso tupa sijaitsee väentuvan etummaisessa päädyssä.



Etujulkisivu läheltä. Ulkomaali on kauhtunut pois, mutta luukkujen takana ikkunat ovat kunnossa ja alkuperäisen malliset.

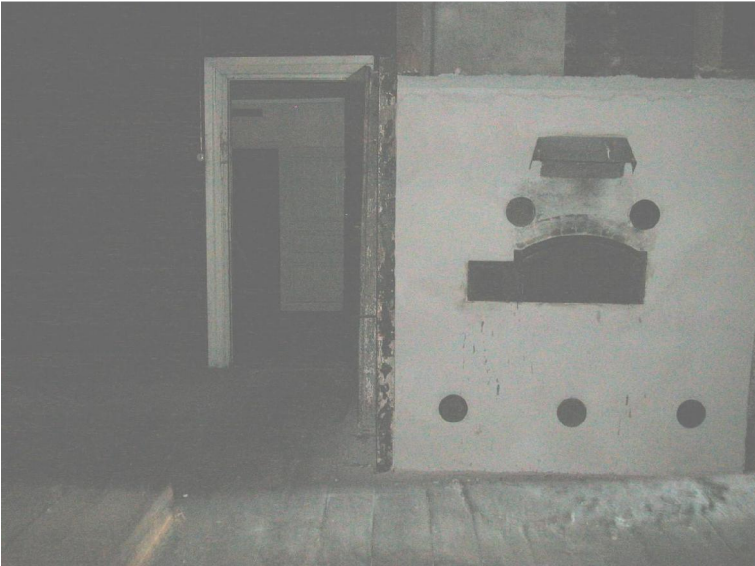


Väentuvan pohjoispääty. Rakennus on selin kartanon pääpihaan, ja avautuu kadonneelle karjapihalle.

Kuva: Liisa Parviainen / Tampereen kaupungin tilakeskus



Ison tuvan kattohirret. Tuvan interiööri on säilynyt alkuperäisenä 1900-luvun alusta.



Leivinuuni ison tuvan päädysssä. Uuni on palvellut ensin kartanon väentuvan uunina, sittemmin tontin asukkaiden lämmitys- ja leipomauunina.



Maalattu pönttöuuni eteläpäädyn kamarissa.

Kiinteistö	837-233-3038-3	Kerros-luku	1
		Pohjakaava	neliö
		Rungon muoto	neliö
Rakennustyyppi	talousrakennus	Ullakko on	Kellari ei Kuisti ei
Nykyinen käyttö	varasto	Perustus	luonnonkivi
Alkuperäinen käyttö	varasto	Runko	tiili
Suunnittelija	ei tiedossa	Vuoraus	ei vuorattu
Rakentamisaika	1800-luku	Katemateriaali	tiili
Korjausvuodet	ei tiedossa	Katon muoto	säterikatto

Kuvaus

Viljamakasiini on kuvastanut kartanon vaurautta, ja siksi sen ulkomuotoon on panostettu erityisesti. Tärkeitä piirteitä ovat jyrkkyys ja arvokkaan oloiset yksityiskohdat. Raholan viljamakasiini onkin rakennettu huolellisesti muodon ja yksityiskohtien tasapainoiseksi kokonaisuudeksi. Arkkitehtonisesti se tyypillinen vauraamman tilan tiilinen viljamakasiini, jossa on piirteitä niin klassistisesta kuin empiretyylistä.

Viljamakasiini on muodoltaan selkeä kuutio, joka avautuu samankaltaisena joka suuntaan pihapiirissä. Rakennuksen kruununa on viimeistelty kattorakenne, jossa neliönmuotoisen aumakatteen huipulla on neliskanttinen, ikkunallinen kattolyhty. Kattolyhty on sekä varustettu aumakatolla, tosin peltikatteisella. Varsinainen katto ja kellarin katto ovat tiilikatteisia.

Kuutiomuotoa korostavat myös rakennuksen rappauksin koristetut nurkat, jotka jäljittelevät rustiikkisia kivipilastereita. Kuutioharmonia jatkuu voimakkaasti profiloituneissa etusivun oviaukossa ja neliönmuotoisessa ikkunassa sen yläpuolella.

Julkisivu on tiilimurausta, jossa pitkittäin (juoksutiilet) ja poikittain (sidetiilet) ladotut kerrokset vuorottelevat. Lisäksi juoksutiilikerrosten pystysaumakohdat siirtyvät joka kerroksessa puolen tiilen verran eteenpäin. Tämä vaativa ristilimitykseksi kutsuttu tekniikka muodostaa kauniin ja elävän pinnan ja sopii erityisen hyvin sileisiin, ikkunattomiin seiniin. Rakennuksen räystäänalukset on muurattu ulospäin porrastuviksi.

Keskellä etusivua sijaitsee neliönmuotoinen ristikkoikkuna, joka on upotettu syväälle muurattuun ikkunasyvennykseen. Ikkuna on kehyksiltään puinen, ja ristikkona on kärjellään seisova neliö. Sommitelma on elegantti, ja keventää umpinaisen rakennuksen ilmettä. Samaa ikkunamallia on käytetty myös kattolyhdyssä, jossa joka sivulla on kaksi vierekkäistä ristikkoikkunaa. Kattolyhty on mitoitukseltaan kevyt, ja estetiikan viimeistelee

puinen spiirakoriste.

Rakennuksen eteläsivulta on käynti kellariin. Sisäänkäynnissä on samoja aiheita kuin pääjulkisivussa: nurkkarappaukset ja profiiliin muurattu räystäänalus. Harjakaton alle muodostuu muurauslinjoista komea päätykolmio.

Pääovi ja kellarinovi ovat tervattua lautaa ja malliltaan viistoon laudoitetut siten, että kuvioksi syntyy kärjellään seisova neliö. Neliöaihe toistuu oivaltavasti tässäkin yksityiskohdassa. Rautahelat ovat 1900-luvun alusta tai vanhempia.

Historia

Kartanon viljamakasiini seisoo pihapiirin luoteiskulmassa sisääntulotien varressa. Perinteisesti viljavarastot on paloturvallisuussyistä sijoitettu etäämmäksi asuinrakennuksista, jopa kauas tienvarteen. Oletettavasti Raholaan on kuulunut muitakin viljavarastoja kauempana peltojen yhteydessä, mutta tämä pihapiiriin sijoitettu makasiini on ollut niistä tärkein ja myös ulkoasultaan edustavin.

Makasiinin rakennusajankohta ei ole tiedossa. Rakennustyylin ja tekniikan perusteella voidaan olettaa, että makasiini on tehty 1800-luvun alkupuolella, arviolta 1820- - 1840-luvulla. Tuolloin Tampereen tiloille nousi useita makasiineja, jotka sommittelultaan ja muuraustekniikaltaan ovat Raholaa vastaavia.

Makasiini on tarkoitettu pääasiassa viljan varastointiin. Kartanoajan jälkeenkin sitä on käytetty varastona, ja kellariosa toimi sodan jälkeen pitkään perunakellarina. Nykyisin rakennus on vuokrattu varastoksi ilmastointialan yritykselle.

Kulttuurihistoriallinen arvo

Rakennushistoriallinen	rakennusperinteinen
Historiallinen	asutushistoria, taloushistoria
Ympäristöarvo	täydentää maisemakokonaisuutta

Arvojen perustelu

Makasiini on kiinteä osa pihapiiriä ja sulkee kartanon piha-alueen selvästi. Rakennus on tyyliltään ehjä ja sopusuhtainen, ja säilyttänyt varsin hyvin rakennushistorialliset ominaispiirteensä. Kulttuurihistoriallisesti makasiini on tärkeä muistomerkki kartanon aseman ja vaurauden kuvaaja.

Kunto

hyvä

Toimenpidesuositukset

Viljamakasiinin ilmiasu suositellaan säilytettäväksi ennallaan niin rakenteen kuin materiaalienkin suhteen. Rakennuksen käyttötarkoituksen tulisi sopia alkuperäiseen estetiikkaan ilman, että massaan lisätään ylimääräisiä rakennusosia tai julkisivua muunnellaan suurilla aukotuksilla. Ristikkoikkunoiden malli tulisi säilyttää samanlaisena samoin kuin kaunis kattolyhty erityisenä yksityiskohtana.

InventoijaAnna Lyyra-Seppänen 12.12.2006
Pirkanmaan maakuntamuseo**Tallentaja**Anna Lyyra-Seppänen 20.12.2006
Pirkanmaan maakuntamuseo

KUVALIITE F Viljamakasiini



Viljamakasiini lännestä. Rakennus on jyhkeä kuutio, jossa yksityiskohdat toistavat neliöaihetta.



Kuva: Liisa Parviainen/Tampereen kaupungin tilakeskus

Makasiini etelästä. Kellarin sisäänkäynti on varustettu päätykolmiolla. Muuraustekniikka on 1800-luvun viljamakasiineille tyypillinen ristimuuraus.

Lähteet

Arkistolähteet

Maamittauslaitoksen arkisto
Suomen kansallisarkiston digitaaliarkisto osoitteessa <http://digi.narc.fi/digi/index.ka>
Tampereen kaupungin tilakeskuksen arkisto
Tampereen kaupungin rakennusvalvonnan arkisto
Tampereen museoiden kuva-arkisto

Kirjallisuus

Aarrevaara, Eeva 2002. Muuttuvat maatilat. Suomen maaseudun rakentaminen 1900-luvulla. Näyttelyluettelo. Maa- ja metsätalousministeriö. Lahtikopio Oy.

Alanen, Timo & Kepsu, Saulo 1989. *Kuninkaan kartasto Suomesta 1776-1805*. Suomalaisen Kirjallisuuden Seuran Toimituksia 505. Helsinki.

Carlsson, Wilh. 1869. *Historiallinen ja maantieteellinen kertomus Pirkkalan pitäjästä. Pitäjään kertomuksia 1*. Suomalaisen kirjallisuuden seuran toimituksia 47. Hufvudstadsbladet, Helsinki.

Dahl, Kaj & Gardberg, C. J. 1989. *Suomen kartanoita*. Kustannusyhtiö Otava, Helsinki.

Halonen, Minna 2003. *Nokia. Viikin asemakaava-alueen kulttuuriympäristöselvitys*. Pirkanmaan maakuntamuseo, kulttuuriympäristöyksikkö.

Helen, Olli 2003. Sadan vuoden urakka. Tampereen talojen rakentajat 1902-2002. Karisto, Hämeenlinna.

Härö Elias 1988, Kartanoarkkitehtuuri. Teoksessa *Ars – Suomen taide 2*. Päätoim. Sarajas-Korte, Salme. Kustannusyhtiö Otava, Keuruu.

Kankaanpää, Matti J. 2004. *Talojen kertomaa. Opas talojen historian tutkijalle*. Sukuseurojen Keskusliitto. BTJ Kirjastopalvelu. Gummerus, Saarijärvi.

Kaukovalta, K. V. & Jaakkola, K. & Sorila, Aug. 1934. *Pirkkalan historia*. Hämeen kirjapaino Oy, Tampere

Louhivaara, Maija 1999. *Tampereen kadunnimet*. Tampereen museoiden julkaisuja 51.

Lounatvuori, Irma 1996. *Mallin mukaan maan tavalla. Mallipiirustukset ja sotilasvirkatalojen rakentaminen 1678-1810*. Museovirasto rakennushistorian osasto. Gummerus, Jyväskylä.

Lundelin, Tuija 2004. *Katajan ja kiven kansaa. Elämän kirjoja Raholassa, Villilässä ja Ristimäessä*. Kirjapaino Hermes Oy, Tampere.

Pirkanmaan alueellinen kulttuuriympäristöohjelma. Toim. Lusa, Leena & Palokoski, Marita & Tulonen, Annu. Alueelliset ympäristöjulkaisut 275. Pirkanmaan ympäristökeskus. Viestipaino Oy, Tampere 2002.

Ranta, Sirkka-Liisa & Seppovaara, Juhani 2003. *Maatilan pihapiiri*. Suomalaisen kirjallisuuden seuran toimituksia 883. Karisto, Hämeenlinna.

Rahola 1989. Alueraportti. Tampereen kaupungin kaavoitusvirasto 1989.

Rasila, Viljo: Markkinapaikasta tehdaskaupungiksi. Teoksessa *Tampereen historia 1*. Tampereen kaupunki. Kirjapaino Hermes, Tampere 1988.

Saarenheimo, Juhani 1974. *Vanhan Pirkkalan historia*. Hämeen kirjapaino Oy, Tampere.

Suomen maatilat. Tietokirja maamme keskikokoisista ja suurista maatioista. Osa 2 Hämeen lääni. Toim. Jonasson, Felix & Kivialho, Akseli & Kivialho, K. WSOY, Porvoo 1931.

Suvanto, Seppo: Talonpoikainen Tampere keskiajalta 1600-luvun puoliväliin. Teoksessa *Tampereen historia 1*. Tampereen kaupunki. Kirjapaino Hermes, Tampere 1988.

Tampereen kantakaupungin rakennuskulttuuri 1998. Tampereen kaupungin ympäristötoimi, kaavoitusyksikkö. Julkaisuja 2 /98. Tammer-Paino Oy, Tampere 1998.

Voionmaa, Väinö 1929. *Tampereen historia Ruotsin aikana*. Tampereen kaupunki. Tampereen työväen kirjapaino.

Suulliset tiedot

Helena Mäkelä, pj, Raholan Siirtolapuutarhayhdistys
Anneli Lehto, Raholan Siirtolapuutarhayhdistys
Riitta-Liisa Leinijärvi, asukas, Kornetinkatu 5 B
Raimo Salo, asukas, Kornetinkatu 5 A



Raholan kartano
Rakennusinventointi

Anna Lyyra-Seppänen
Pirkanmaan maakuntamuseo
Kulttuuriympäristöyksikkö 2006



PIRKANMAAN MAAKUNTAMUSEO

